



BUDAPEST – ÉSZAK CSEPEL

SZABADTÉRI OLIMPIAI ÉS SZABADIDŐS SPORTKOMPLEXUM

Bemutató dokumentum a szabadtéri olimpiai és szabadidős sportok budapesti létesítményéről.

MAGYAR EVEZŐS SZÖVETSÉG

A dokumentumot a
Magyar Evezős
Szövetség
a 2014-2020
sportágfejlesztési
stratégiai terve
keretében készítette
és mint központi
sportlétesítmény és
infrastruktúra
koncepciójaként
mutatja be.



Bevezetés

A Magyar Evezős Szövetség a 2013. március 29-én elkészített 2013-2020 sportág stratégiai fejlesztési tervében tömören ismertette egy nemzetközi evezős és kajak-kenu versenypálya és rekreációs park létesítményekre vonatkozó javaslatát. A javaslatban kifejezésre került, hogy a Magyar Evezős Szövetség a szóban forgó létesítménnyel kapcsolatban önálló bemutató koncepció anyagot készít. A most elkészített anyag a helyzetkép ismertetése után összefoglalja a létesítményfejlesztéssel kapcsolatos koncepciót és javaslatokat.

Helyzetkép

Az olimpia sportágak számára fontos stratégiai célkitűzésként a Magyar Kormány elhatározta olimpiai szintű létesítmények fejlesztését. Ezáltal számos helyen színvonalas létesítmények (stadionok, sportcsarnokok) fejlesztése kezdődhet a labdarúgás és az olimpiai teremsportok kiszolgálására.

Magyarország sportoló (aktív versenypart és szabadidősport) népességének jelentős része szabadtéri sportolási és szabadidős tevékenységet is folytat. Ezért a tervbe vett sportlétesítmények mellett indokolt a szabadtéri sportok számára egy nemzetközi színvonalú olimpiai központ fejlesztése.

A szabadtéri sportok kiterjedt területigényére való tekintettel a létesítmény Dél-Budapesten, a Csepel-sziget északi részén elterülő, egyedülálló kiterjedésű, jelenleg be nem épített és hasznosítás alatt nem álló, önkormányzati, állami és magánbefektetői tulajdonban álló 250 hektárnyi területen valósulhat meg.

Az olimpiai központ és rekreációs park meghatározó létesítménye a nemzetközi színvonalú evezős és kajak-kenu pálya, amely köré épülhetnek a szabadtéri sportágak és szabadidős sportok létesítményei. A kajak-kenu sportág Magyarország messze a legeredményesebb, és egyik legnépszerűbb sportága. A gróf Széchenyi István által meghonosított evezés sportág Magyarországon 150 éves hagyománnyal rendelkezik, világviszonylatban rendkívül elterjedt és népszerű, a nyári olimpiai játékok a harmadik legnagyobb versenyző létszámú sportága.

MIÉRT BUDAPEST? – A FŐVÁROS SZEMSZÖGÉBŐL

Néhány évvel a befejezett beruházást követően a Kopaszi-gát és létesítménye hétvégeként külön rendezvény nélkül is óriási tömegeket vonz. A Margitsziget, a Normafa, a Kopaszi-gát, a Városliget, a Népliget zöldterülete a főváros területéhez mérten alacsony arányt mutat Budapest lakosságának sportolási és szabadidős igényeinek kiszolgálásához. Ezekon a területeken a kocogás és kerékpározás lehetőségén kívül a vendéglátás szolgálja ki a látogatókat.

Budapest 2.000.000 főt meghaladó lakossága igényelné egy szabadtéri, széles sportolási lehetőséget kínáló sportpark kialakítását, amely változatos sportversenyek és sportesemények rendezésével integrálható, ezáltal a látogatók számára tartalmat, a sport számára nézettséget biztosít.

A stadionok és sportcsarnokok mellett nemzetközi szinten elterjedőben vannak a sportesemények látogatását aktív szórakozással és sportolási létesítménnyel integráló létesítmények. Észak-Csepel óriási kiterjedésű be nem épített területe zöld parkként történő megőrzésére, az egészséges és sportos életmódra ösztönzés szolgálatába állítására a fővárosnak nagy szüksége van. Olyan

kiterjedésű és ideális elhelyezésű területről van szó, amely a Margitsziget, vagy a Városliget képest nemcsak könnyen megközelíthető, hanem óriási kapacitású parkolási lehetőség is kialakító. Ez utóbbi hiánya számos, ismert budapesti rekreációs terület hátránya és látogatottságának korlátja.

A felépülő létesítményeknek is szüksége van Budapestre, hiszen a főváros népessége biztosíthat megfelelő látogatottságot és fizetőképes keresletet a létesítmények gazdaságos üzemeltetéséhez és fenntartásához.

A rendszeres nemzetközi események és világversenyek szervezése a főváros és az ország számára ismertséget eredményez. A látogatók számára egy világszínvonalú sportlétesítmény, amely az ország és a főváros dinamikus fejlődését szimbolizálja. Egy világbajnokságon résztvevő több ezer külföldi sportoló és kísérő, akik általában két hétig tartózkodnak a verseny helyszínén, a turisztikai ágazat bevételeit növelik.

A létesítmény közvetve és közvetlenül munkahelyeket teremt, és gazdasági fejlődést indukál.

MIÉRT BUDAPEST? - A SPORT SZEMSZÖGÉBŐL

Az egész ország számára szükséges a testmozgás. Szabadidős sportparkokra – rekreációs létesítményekre országosan is szükség van. A magyarországi lakosság 20%-át jelentő főváros a szabadtéri sportok, valamint a szabadtéri vízisportok szempontjából létesítményeit tekintve alulreprezentált.

A kajak-kenu és az evezés sportág létesítményei Szeged mellett, Sukorón, illetve Szolnokon található. Országosan mindössze két olyan sportlétesítmény található, amely 2000 méter hosszú, sávonként kibójázott versenypályával rendelkezik: Szeged mellett és Sukorón. Azonban egyik sem felel meg a Nemzetközi Evezős Szövetség (FISA) által világbajnokság rendezéséhez szükséges előírásoknak.

Velencei-tó, Sukoró

- A pálya szélét teljes hosszában függőleges betonfal zárja le az egyik oldalon, amelyről a hullámok csillapítás nélkül verődnek vissza. Az előírás a rézsús partfal.
- A használható egybefüggő vízfelület szélessége nem elegendő 8 db egyenként 13,5 m széles versenypálya sávok, és a szélén további 2 db 13,5 m széles sáv kialakításához.
- A pálya nem rendelkezik a látogatókat fogadó infrastruktúrával, nézőtérrel, hajótárolóval, kiszolgáló létesítményekkel.
- Felújítása legalább akkora költségű beruházás, mint egy új létesítmény kialakítása

Szeged Maty-ér, SZOK

- A pálya 1981-ben az akkori nemzetközi előírásoknak megfelelően épült meg. Az azóta eltelt 32 év alatt számos változás került bevezetésre a világbajnokságok, világkupák, olimpiai regatták helyszínéül szolgáló pályák és létesítményeik vonatkozásában a fair versenyek lebonyolításának megteremtése érdekében. A létesítmény több ütemben végrehajtott fejlesztése nem vette figyelembe a FISA világbajnokság megrendezésére vonatkozó elvárásait.

- A pálya szélessége nem elégséges – mind a versenypálya, mind pedig a felevező-bemelegítő-levezető csatorna vonatkozásában, nem elegendően széles 8 db egyenként 13,5 m széles versenypálya sáv, és a szélén további 2 db 13,5 m széles sáv kialakítására. A víztározó főmedencéje 100 m széles, amely 8 db 12,5 m széles pálya kialakításával kizárólag kisebb jelentőségű versenyek megrendezésére ad lehetőséget.
- A felevező csatorna előírt szélessége min. 64 m, amely 4 db egyenként 13,5 m széles sáv kialakítására ad lehetőséget, valamint a szélén 5-5 m széles szabad vízfelületet hagy, A víztározót övező területek tulajdoni viszonyai miatt sem megvalósítható a pálya szélesítése.
- A pálya elrendezése a televíziós közvetítéshez előírt feltételeknek nem felel meg, az alkalmassá tétel nem, vagy csak rendkívüli költségek mellett valósítható meg. A megfelelő televíziós közvetítés számára a pálya vonala mellett 2000 m hosszan olyan önálló közvetítő út szükséges, amely a televíziós kamerát fel és le irányban szállító járművek közlekedését úgy oldja meg, hogy a kommentátor autók, egyéb technikai kiszolgáló járművek közlekedése, valamint a pálya melletti kerékpáros versenykövetési lehetőség a közvetítést nem zavarja. Erre az osztófődsáv kiszélesítésével nyílna lehetőség.
- A keskeny vízfelületen kívül további hiányosság a nézőtér és a víz közötti rendkívül keskeny sáv, amely nem teszi lehetővé az eredményhirdetési kikötő stég és eredményhirdető helyszín (pódium) megfelelő kialakítását (biztonsági zóna, sajtó zóna, díjátadás, eredményhirdetés).
- A déli zárógát felett fedett hajótároló épületre lenne szükség, de a rendelkezésre álló terület nem ad lehetőséget kültéri hajótartó állványok elhelyezésére és a fedett hajótároló elhelyezésére (430-580 evezős hajó).
- Az összes rendelkezésre álló terület elrendezése és mérete nem megfelelő, illetve nem elegendő az alapvető feltételül szabott funkciók kialakításához és a logisztikai kiszolgálásához (megközelítés, parkolás - csapatok, nézők, rendezők, önkéntesek, VIP - hajószállító utánfutókkal való közlekedés, hajótárolás, kereskedelmi és rendezvény kiszolgáló partnerek elhelyezése).
- A média lelátó és a sajtóközpont többszörös kapacitást igényel. 200 újságíróra és média képviselőre lehet számítani a világbajnokságon.
- Nem áll rendelkezésre 40 km-en belül a világbajnokság résztvevőt, beleértve a versenyző csapatokat, a nemzetközi szövetséget és szerződött partnereit, külföldi és hazai médiát, valamint a jelentős számú külföldi látogatót kiszolgálni képes megfelelő minőségű szálláshely kapacitás.
- A pálya a környékről jóval alacsonyabb számú látogatót képes vonzani, mint egy Budapesten elhelyezkedő pálya.

A 2013. évben rendezett evezős világbajnokság egy hét alatt összesen 140 000 nézőt fogadott, naponta 2500 főt – versenyzők, edzők, kísérők, szervezők, rendezők, versenybírók öltözővel, étteremmel, pihenővel és egyéb szolgáltatásokkal látott el.

A fentiek alapján a meglévő szegedi és sukorói evezős és kajak-kenu pálya mellett igény mutatkozik az említett két sportág és további kapcsolódó sportágak számára egy világbajnokságot és egyéb nemzetközi világversenyegek lebonyolítására is alkalmas főváros közeli új olimpiai versenyközpont.

Funkciók

A szabadtéri olimpiai és szabadidős sportok budapesti létesítménye többek között az alábbi sportágakat és szabadidős tevékenységek kiszolgálására alkalmas:

- Evezés sportág – Olimpiai és nemzetközi versenypálya
- Kajak-kenu sportág – Olimpiai és nemzetközi versenypálya
- Kötőtpályás vízisí és wakeboard pálya
- Tenisz pályák és / vagy tenisz stadion
- Kerékpár aréna
- Strandröplabda pályák
- Strandkézilabda pályák
- Tollaslabda pályák
- Műfüves pályák szabadtéri szabadidős labdasportok számára
- Görkorcsolya és gördeszka pálya
- Gyepplabda pálya
- Softball, baseball pálya
- Golf pálya
- Triatlon
- Szabadidős futópálya
- Sporthorgászat
- Búvársport
- Kerékpárutak
- Játszóterek, kalandpark
- Csónakázás, vitorlázás
- Pihenőparkok
- Amatőr-rádió és modellhajó építő klubok
- Szabadtéri nyilvános strandok, csúszdapark, vidámpark

A felsorolás nem kimerítő és teljeskörű, további sportágak és szabadidős tevékenységek integrálásához a kreativitás, a megvalósítható ötletek tára, a beruházás költségvetése és a terület kiterjedése szabhat határt (terep kerékpár, tájfutás, challenge park, extrém sportok parkja, stb.)

Helyszín:

Az Észak-csepeli szigetcsúcs városfejlesztési tervezése az utóbbi évtizedben számos alkalommal előtérbe került. Sok és szerteágazó városfejlesztési, településrendezési, területfejlesztési koncepció látott napvilágot felhőkarcoló negyedtől a bevásárló és szórakoztató parkon keresztül a „Csepel vízi-városig”.

Jelentős városfejlesztési terv készült a célterület szomszédságában is a Ráckevei-Soroksári Duna ferencvárosi oldalán (Duna City projekt www.dunacity.hu – Gropius Zrt, Questor Zrt. 2006)

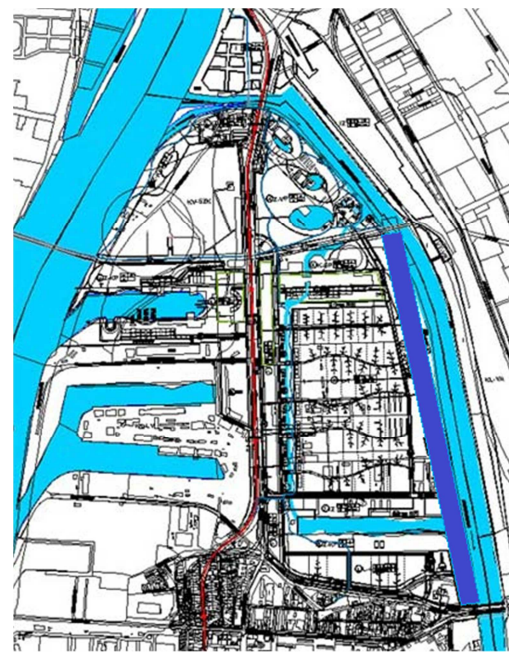
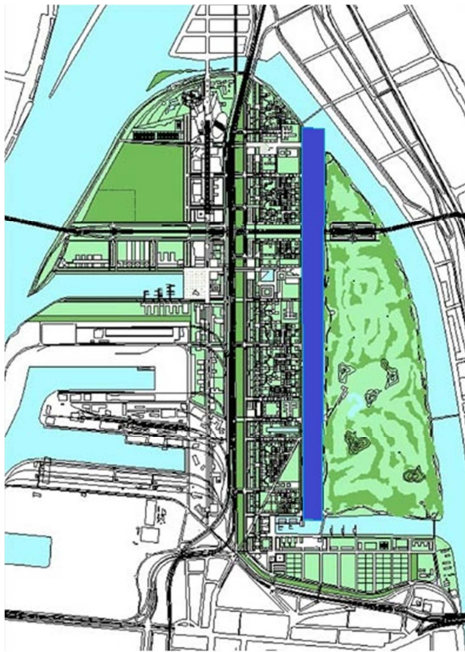
A Csepel-sziget északi csúcsa a főváros legnagyobb, 200 hektár egybefüggő beépítetlen területe. Az 1930-as években még kizárólag ipari üzemeket terveztek ide, azt követően hatalmas ipari-logisztikai térségként képzelték el, azonban az iparosítás elkerülte a területet. A hetvenes évektől kezdődően a városüzemeltetési és logisztikai funkció továbbélése következménye képen egy központi budapesti szennyvíztisztító potenciális telephelyeként is szolgált.

Előnye a területnek, hogy igen közel fekszik mind a pesti oldalon a Ferencvárosban kialakuló Millenniumi városközpont, mind a budai oldalon felépült új „egyetemvároshoz” és Info Parkhoz.

Az egykori világkiállítási tervekhez kapcsolódóan is voltak elképzelések az Észak-csepeli szigetcsúcs beépítésére. A tervek továbbfejlesztéséből született a „Csepel-Manhattan” koncepció, amely felhőkarcolókkal is számolt, és elsősorban intézmények települtek volna ide (esetleg új kormányzati negyed).

A fővárosi elképzelések egy nagy közparkkal is számoltak, amely enyhíteni kívánta a nagyvárosi zöldterületek hiányát a külső körút mentén fekvő parkok (Margitsziget, Városliget, Népliget) folytatásaként egy új észak csepeli zöldövezettel, egy negyedik nagy budapesti közparkkal.

Az utóbbi években született városfejlesztési koncepciókban kivétel nélkül szerepet kapott a Ráckevei-Soroksári Duna partja és azzal szorosan összefonódó zöldterület. A Ráckevei-Soroksári Dunához kapcsolódó és egymással összefonódó mesterséges vízfelületek, lagúnák, tavak, csatornák kialakításokra készültek tervek.



Két elképzelés már egy 2000 méter hosszú olimpiai evezős és kajak-kenu versenypályára alkalmas vízfelületet is tartalmazott, egyik a jelenlegi meder mellett vékony földszávvá elválasztva (jobb oldali ábra), a másik a szigetcsúcs tengelye-középvonala mentén a jelenleg gyorsforgalmi úttal párhuzamosan (bal oldali ábra). (forrás: epiteszforum.hu)



A főváros mai kiterjedése a belváros-közeli területeket átértékeli. Észak-Csepel szigetcsúcs ma Budapest legnagyobb intenzív városfejlesztésre alkalmas területe.

Egy új, körülbelül 70 hektáros közpark, valamint olimpiai versenypálya, szabadidő sportközpont, szolgáltató központ, rekreációs létesítmények komplex módon valósulhatnak meg, a vegyes rendeltetésű funkciók egymás mellett tudnak élni.

A nemzetközi evezős versenypálya körülbelül 60-70 hektár területet igényelne. Amennyiben a pálya mesterségesen kialakított vízfelületen történne, a terepbeavatkozások nem érintenék a Ráckevei-Soroksári Duna partszakasza alacsonyan fekvő természetes jellegét.

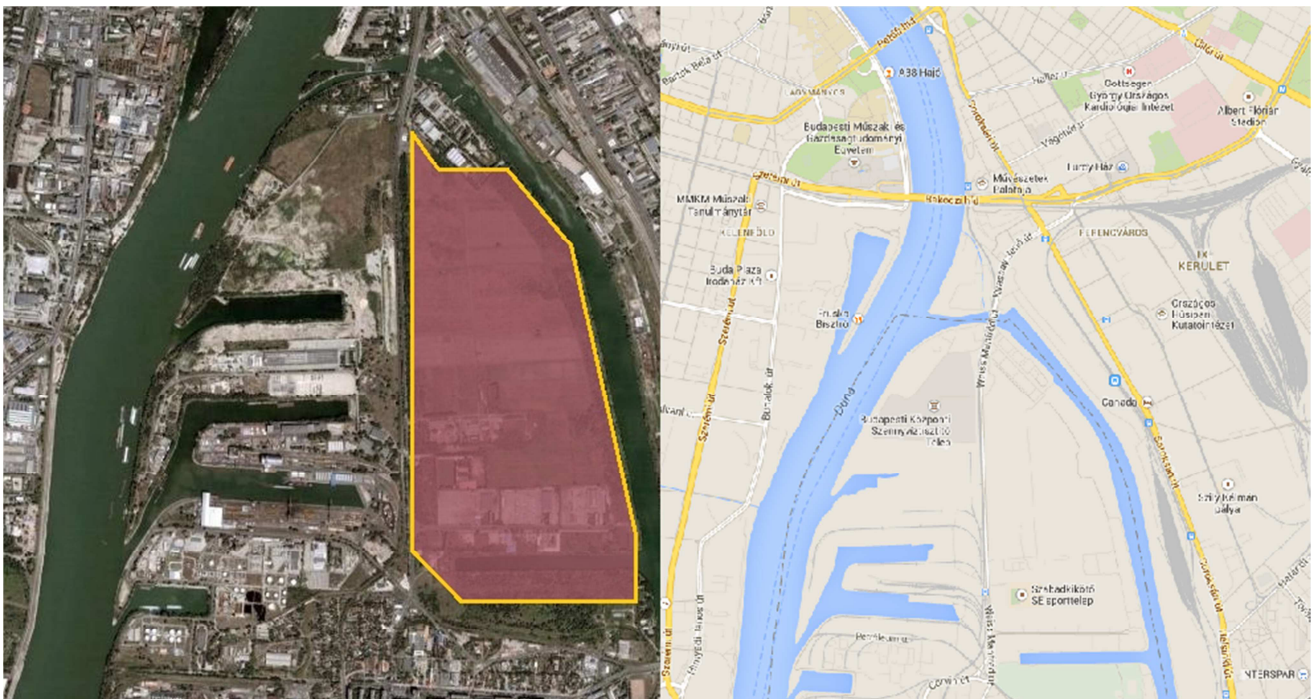
A nagy csepeli közpark közösségi jellege, a közvetlen szomszédságában fekvő közcélú beruházások, a Nemzeti Színház és a Művészetek Palotája, különösen indokoltá teszik az Észak-Csepel szigetcsúcs közösségi hasznosítását.

A Budapesti Olimpiai Mozgalom (BOM) is erre a területre tervezte a szabadtéri vizes sportok országos központját. Egyéb szabadtéri sportágak, valamint rekreációs- és szabadidős sportközpontok, valamint a sportközpontok kiegészítő szolgáltatásaként hotel, illetve a kiszolgálásához szükséges egyéb létesítmények is elhelyezhetők.

A célterület Dél-Budapesten, a Csepel-sziget északi pontján, a Nagy-Duna és a Ráckevei-Soroksári Dunaág (Kis-Duna) között, Észak-Csepel keleti részén, Budapest belváros déli végénél található, sport és rekreációs központ és kiszolgáló létesítményei elhelyezésére alkalmas beépíthető terület.

A terület járművel két hídon keresztül közelíthető meg (Kvassay-híd, Gubacsi-híd), a jó tömegközlekedést a területet ketté szelő csepeli gyorsvasút biztosítja. A repülőtér a gyorsforgalmi úton, Könyves Kálmán körúton, majd a repülő téri úton keresztül érhető el 15-20 perc alatt.

A sportközpont létesítése magával húzza a térség fejlődését, megerősíti a dél-pesti, észak-csepeli városrész alközpontjait. A terület nem ékelődik be már meglévő beépített területek közé, így megvalósulás esetén kialakítja a városrész új látképét és egyedülálló hangulatát.



Az ingatlan a Főváros XXI. kerületben a Kvassay Jenő út, Weiss Manfréd út (csepeli gyorsforgalmi út), a Védgát utca, valamint a Ráckevei-Soroksári Duna-ág által határolt területen helyezkedik el.

INGATLAN ADATOK

Szektor	T.szervény	HRSZ	Ha	nm	művelési ág	tulajdonos
53	4637	209960	0		beépítetlen terület	Bp-Csepel Önkormányzat
53	4637	209961	0		beépítetlen terület	Bp-Csepel Önkormányzat
53	4637	209962	0			
53	4637	209963	0			
53	4637	209964	0			
53	4637	209965	0	549	közterület	Bp-Csepel Önkormányzat
53	4637	209966	7	3749	közpark	Bp-Csepel Önkormányzat
53	4637	209967	0	1814	közterület	Bp-Csepel Önkormányzat
53	4637	209968	0	5608	közterület	Bp-Csepel Önkormányzat
53	4637	209969	5	1629	telephely	Bp-Csepel Önkormányzat
53	4637	209970	18	5020	beépítetlen terület	Bp-Csepel Önkormányzat
53	4637	209971	0			
53	4637	209972	0			
53	4637	209973	0			
53	4637	209974	0			
53	4637	209975	32	1591	lakóház, udvar, erdő	Fadeza Zrt.
53	4637	209976	0	2531	közterület	Bp-Csepel Önkormányzat
53	4637	209977	0	3341	közterület	Bp-Csepel Önkormányzat
53	4637	209978	22	4028	beépítetlen / erdő	Fadeza Zrt.
53	4637	209979	0	2527	közterület	Bp-Csepel Önkormányzat
53	4637	209980	0	1610	közterület	Bp-Csepel Önkormányzat
53	4637	209981	3	9306	erdő	Bp-Csepel Önkormányzat
53	4637	209982	0	1508	közterület	Bp-Csepel Önkormányzat
53	4637	209983	0	7834	beépítetlen terület	Bp-Csepel Önkormányzat
53	4637	209984	0	8524	üzem és udvar	Bp-Csepel Önkormányzat
53	4637	209985	0	1731	közterület	Bp-Csepel Önkormányzat
53	4637	209986	4	1675	erdő	Bp-Csepel Önkormányzat
53	4637	209987	0	2062	közterület	Bp-Csepel Önkormányzat
53	4637	209988	17	9391	beépítetlen / erdő	Fadeza Zrt.
53	4637	209989	0	1392	közterület	Bp-Csepel Önkormányzat
53	4637	209990/2	9	111		Fadeza Zrt.
53	4637	209991	0			
53	4637	209992	0			
53	4637	209993	0	488	közterület	Bp-Csepel Önkormányzat
53	4637	209994	0	1807	közterület	Bp-Csepel Önkormányzat
53	4637	209995	0			
53	4637	209996	0			

Az ingatlan a Nagy-Duna árterületén kívül, 1920-as évektől kezdve teljesen árvízmentesített területen fekszik. A Duna ezen mellékági szakaszán állandó, szabályozott vízszinttel rendelkezik.

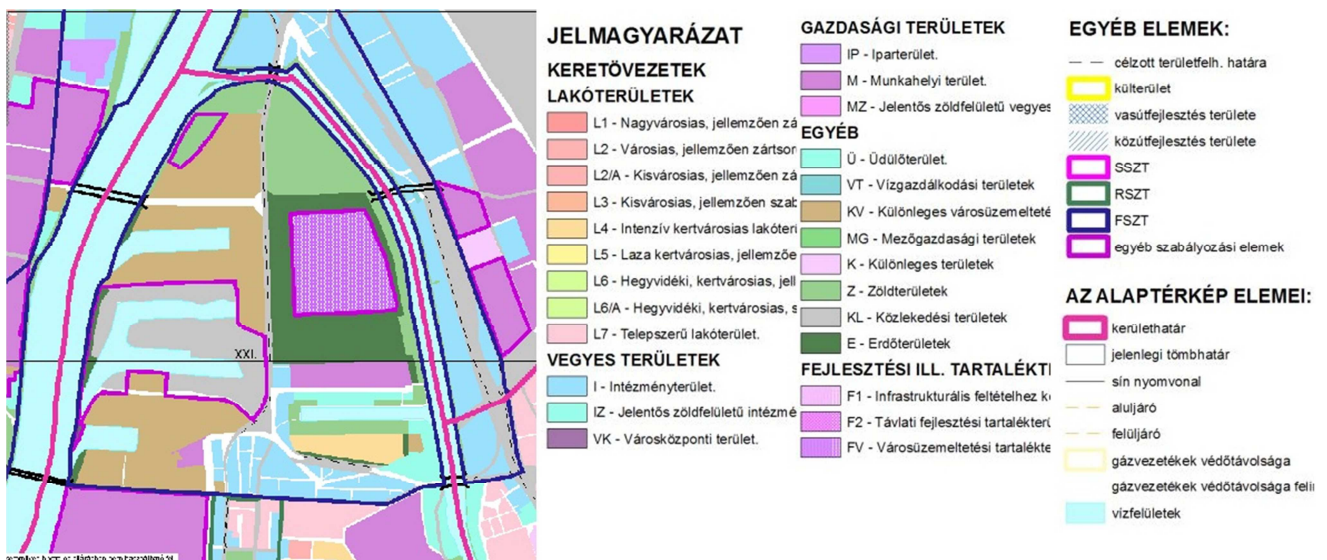
A Ráckevei-Soroksári Duna kedvelt bázisa a versenyzőknek és a szabadidős sportolást folytatóknak. A terület már több alkalommal felmerült versenypálya építés színhelyéül. A folyó kanyarulati miatt nemzetközi szintű versenypálya kialakítására nagy költséggel és mederszabályozással lehet alkalmas.

A versenypálya a két Duna ág közötti presztízs jellegű elhelyezkedése, valamint a folyamatosan fejlődő városrészek szomszédsága tökéletesen megfelel egy új sportközpont reprezentatív funkciói által támasztott elvárásoknak.

A megvalósuló szabadtéri sportkomplexum olyan további húzóerőt jelenthet a környező városrészek számára, amely további megújulások irányába mutat. A létesítmény-fejlesztés által indukált multiplikáló hatások Ferencváros, Csepel, Pesterzsébet, illetve Lágymányos további fejlődése szempontjából előnyös folyamatokat generálhatnak.

Megoldásul szolgál a korábban már előtérbe került mesterséges vízfelület kialakítása a terület észak-déli vonalában, 2250 méter hosszú és 200 méter széles sávban.

A fővárosi szabályozási keretervben Z-zöldterület, E-erdőterület, valamint egyéb szabályozási elemként fejlesztési, illetve tartalék területként van nyilvántartva.



A fővárosi szabályozási terv előírásai szerint Csepel északi részén kerül kialakításra Budapest új közparkja is. Számos ingatlan a közpark kialakítása céljára építési tilalom alatt áll. *(Budapest XXI. kerület Csepel Önkormányzata 23/2008.(XI. 20.) Kt. rendelete)*

A közpark közösségi jellege illeszkedik környéken történt közcélú és innovatív fejlesztésekhez. Az Infopark, a Kopaszi-gát, a Rákóczi híd közvetlen szomszédsága, a fővárosi egyetemek (ELTE, BME, Corvinus) közelsége, a közelben épülő Albert Flórián stadion a városrészt a főváros legdinamikusabban fejlődő részébe integrálja.

A terület korábbi, számos projektfejlesztési koncepciójában minden esetben kiemelt szerepet kapott egy Duna-part fejlesztéssel egybekötött nemzetközi vízisport versenypálya kialakítása. Ezek között említhető a korábbi Duna City projekt koncepciója, amely a projekt tanulmány és látványtervébe integrálva jelentősen emelték a fejlesztés vonzerejét.

A jelen koncepció központi eleme egy többcélú vízfelület kialakítása és a hozzá kapcsolódó sportcélú hasznosítás lehetősége.

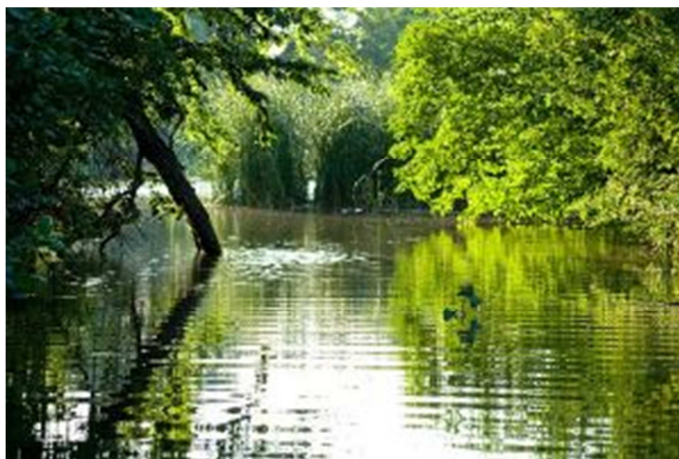
Javasolt fejlesztési koncepció egyeztetés alatt áll, illetve egyeztetésre kész:

- a Főváros Főpolgármesteri Hivatalával, városépítészeti és városgazdálkodási csoportjaival
- a Főváros XXI. kerület Csepel Önkormányzatával
- a Magyar Kajak-kenu Szövetséggel
- a Magyar Olimpiai Bizottság Szabadidősportért felelős tagozatával
- a Magyar Olimpiai Bizottság Fogyatékosok Sportjáért felelős tagozatával, valamint a Magyar Paralimpiai Bizottsággal
- országos sportági szakszövetségekkel
- a Magyar Egyetemi Főiskolai és a Magyar Diáksport Szövetséggel
- Ráckevei-Soroksári Duna Környezetvédelmi Hatósággal
- Ráckevei-Soroksári Duna Vízügyi Hatósággal

A nemzetközi előírásoknak megfelelő minősítésű evezős és kajak-kenu pályához minden szabadtérben folytatható sport-rekreációs tevékenység könnyen hozzáfűzhető.

Erre a területre kiránduló embereket a Duna elágazása után a két Duna-ág által körülvevett szép és nyugodt oázis veheti körül. A terület Budapest városközpontjától nem több mint 15 percnnyire található, amely a modern kikapcsolódás szimbólumává válhat.

A terület a zsilipekkel szabályozott, és jellemzően állóvízzel határolt keleti határa (Ráckevei-Soroksári-Dunaág) jelenleg is a vizeitúrázás, csónakázás központja.



A terület környéke, Dél-Budapest dinamikusan fejlődik. Korábban több nagyobb szabású koncepció is napvilágot látott:



A kikapcsolódásra vágyók igényeit több kilométeres sétaút, kocogó-út hálózat és kerékpár-út hálózat szolgálhatja.

A színparkokban megjelenő rétek, kisebb árnyas erdők különböző szabadidős programokra, koncertekre csábíthatnak.

A terület növény és állatvilága is emeli az ide látogatók élményét. A közeli kisebb lagúnák izgalmas vízi túrázási célpontok a családok vagy iskolák számára. A parton nádasok, fűz és nyárfák üdvözlik a kikapcsolódni vágyókat.

Az éves átlagos vízhőmérséklet 14,3 C fok, nyári hónapokban 24,1 C fok.

A Budapest Főváros szabályozási terve a szomszéd területen, az Észak-Csepel szigetcsúcs nyugati részén Budapest új közparkjának kialakítását fogalmazza meg. A fővárosi és az érintett XXI. kerületi Önkormányzat együttműködése keretében létre jöhet egy olyan hiánypótló közpark és sportpark fejlesztés, amely a Ráckevei-Soroksári Duna két partját ténylegesen használatba adja a városi emberek részére, és nem utolsósorban fejlesztve Magyarország híres vízisportjainak bázisát.

forrás:

<http://regi.epiteszforum.hu>

<http://epiteszforum.hu>

Létesítmények

A megvalósítandó létesítmények gerincét egy központi elhelyezkedésű (Észak-Csepel szigetcsúcs területen észak-dél irányban (2250 méter) elterülő impozáns nemzetközi evezős és kajak-kenu pálya adja, ahol rendszeresen jelentős világversenyek rendezésére kerülhet sor:

- Világ bajnokság (kajak-kenu, evezés, sárkányhajó)
- Ifjúsági világ bajnokság (kajak-kenu és evezés)
- Masters világ bajnokság (kajak-kenu és evezés)
- U23 világ bajnokság (kajak-kenu és evezés)
- Világkupák (kajak-kenu és evezés)
- Európa bajnokságok (kajak-kenu, evezés, sárkányhajó)
- Olimpia (integrált kajak-kenu, evezés)
- Ifjúsági Olimpia (integrált kajak-kenu, evezés)
- Universiade (integrált kajak-kenu, evezés)
- Egyetemi világ bajnokság (integrált kajak-kenu, evezés)
- Egyéb nemzetközi versenyek és rendezvények (kajak-kenu és evezés)
- Magyar Országos Bajnokság (önálló, vagy integrált kajak-kenu, evezés)
- évenkénti nemzetközi regatták (önálló, vagy integrált kajak-kenu, evezés, sárkányhajó)
- országos és budapesti amatőr/szabadidős versenyek (önálló, vagy integrált)
- országos és budapesti egyetemi versenyek (integrált kajak-kenu, evezés, sárkányhajó)
- országos és budapesti amatőr iskolai versenyek (integrált vagy önálló)
- Diákolimpia (integrált vagy önálló)

A látogatottság fokozása érdekében az Olimpiához hasonlóan integrált (több sportági) versenyek rendezése is javasolt (kajak-kenu, evezés, sárkányhajó, fix-ülékes evezős hajók, triatlon, stb.)

Egyéb kiegészítő létesítmények nélkül, önmaga az evezős és kajak-kenu pálya további népszerű eseményeknek, sportágaknak és szabadidős tevékenységeknek, illetve versenyeknek budapesti sport-paradicsoma lehet:

1. alap: kajak-kenu
2. alap: evezés (verseny, szabadidős, fogyatékkal élők, diák, masters)
3. sárkányhajó
4. fixülékes evezés
5. csónakázás
6. kötőtpályás vízisí és wakeboard
7. amatőr-rádió és modell hajó
8. búvárkodás
9. motorcsónak/jetski
10. strand – külön medencék esetén
11. vízi fesztiválok
12. víziparádék, bemutatók

Az állandó kiegészítő és kiszolgáló létesítményeket a felsorolt tevékenységeknek is otthon adnak, illetve specifikus kiszolgáló létesítmények épülhetnek átmeneti vagy állandó jelleggel.

A felsoroltakon kívül az egyéb, a kajak-kenu és evező pályához funkcionálisan nem szorosan kapcsolódó egyéb létesítmények széles skáláját kínálhatják a „Funkciók” fejezetben bemutatott rekreációs lehetőségeknek.

A NEMZETKÖZI KAJAK-KENU ÉS EVEZŐS VERSENYEK LÉTESÍTMÉNYEI:

A kiszolgáló létesítmények attól függően, hogy milyen rendszeres a kihasználtságuk, megépülhetnek állandó vagy ideiglenes jelleggel. A londoni nyári olimpia evezős komplexuma több átmeneti felépítésű létesítmény volt. Az állandó létesítmények az Olimpia előtt a képen láthatók.



Dorney Lake, Eton

2012. évi Nyári Olimpia helyszíne

Létesítmények **(állandó)** / (ideiglenes):

A pálya állandó létesítményei egyéb foglalkozások, események számára is otthont adhatnak.

Létesítmény	paraméter	funkció / használat
Versenypálya	Albano, 8 sáv bójázott	verseny
Bemelegítő sáv		edzés, levezetés
Kikötő		vízre szállás versenyzők
		kikötés motorcsónakok
Céltorony	300 – 500 nm 3/4 szint	versenybírószám, célfotó, stb.
Rajt terület		rajtponton-rendszer
		indítótorony, beállító házikó
		automata indítórendszer
Időmérő házikók		részidőmérés, TV
Aszfalt út	Végig a pálya mellett	edzők, technikai személyzet,
Közvetítő út		TV, média, helyszíni kommentátorok
Fedett hajótároló	1500-2000 nm	versenyhajók tárolása
		öltözők, zuhanyzók
		mérlegelés (hajó, versenyző)
		csomagtároló, csomag megőrző
Stégek / pontonok		kikötés, vízre szállás, rajtponton, hajójavító stég a rajtban, eredményhirdető ponton, fotós stég a célban, mix zóna ponton
Műszaki bázis		technikai háttér motorcsónak/katamarán kikötő

Létesítmény	paraméter	funkció / használat
Aquatic Sportközpont	2000 – 3000 nm 2/3 szint	információs központ
		szervezés/koordináció/regisztráció
		étterem - versenyzők (400 fő)
		pihenő – versenyzők
		rendezői központ
		orvosi központ
		vízimentők, technikai személyzet
		dopping ellenőrzési központ
		gyúró és fizioterápia központ
		öltözők és zuhanyzók
Ergométer terem / sátor	200-300 nm	versenyzők – edzés
Konditerem	200-300 nm	versenyzők – edzés
Szabad terület	5000 nm	kereskedelmi partnere, csapatsátrak
Akkreditációs központ	400 nm	lehet sátor is
Nézői kiszolgáló létesítmények		látogatók, nézők, vendégek
Jegyirodák		látogatók, nézők, vendégek
Éttermek, szolgáltatások		látogatók, nézők, vendégek
Mosdók, WC		látogatók, nézők, vendégek
Lelátó épülete	6000 nm / 3 em	
Irodák		létesítmény üzemeltető, szervező biz.
		VIP , Média központ
Konferencia és tárgyaló terem		Versenytanács ülés, szemináriumok, meeting-ek
Fedett lelátók /Grand Stand	1500-2500 fő	VIP / FISA Family lelátó
Média lelátó	100/130 munkahely + 50 asztal nélküli ülés +6-8 akadálymentes ülés	
Ideiglenes lelátók	5000 fő	Versenyzői (300-500 fő) és általános nézői lelátó
Big Screen – eredménykijelzők	3 x 40-70 m2	video kivetítők, eredménykijelzők
Díjkiosztó ceremónia helye		stég vagy emelvény
Díjkiosztó előkészítő, ill. versenyzői várakozó		versenyzők, szövetségi delegáltak, protokoll kíséret
Parkolók	kb. 20 autóbusz	shuttle buszjárat és csapat buszok
	80 hajószállító	hajószállító utánfutók
	30 személyautó	VIP
	5000 személyautó	nézők, látogatók
Televíziós közvetítő bázis		média, közvetítő autók, konténerek
Önkéntesek központja	1000 nm	
Egyéb rendezvény, kiállítás		
Bankautomaták, Pénzváltó		
Közművek		víz, áram, légkondicionálás
Kommunikációs rendszerek		WiFi, LAN, hangosítás
Biztonság		beléptetés, video biztonsági rendszer
Kerítés		

LÉTESÍTMÉNY REFERENCIÁK, LÁTVÁNYTERVEK, BEMUTATÓK

Marina Center – világbajnokság, Dél-Korea:



<i>Information Center</i>	<i>Distribution Center</i>	<i>Medical Center</i>	<i>Doping Control</i>
<i>Athletes Restaurant</i>	<i>Athletes Rest Area</i>	<i>Shower Rooms</i>	<i>Massage Rooms</i>

Hajóhangár / hajótároló központ – világbajnokság, Dél-Korea:

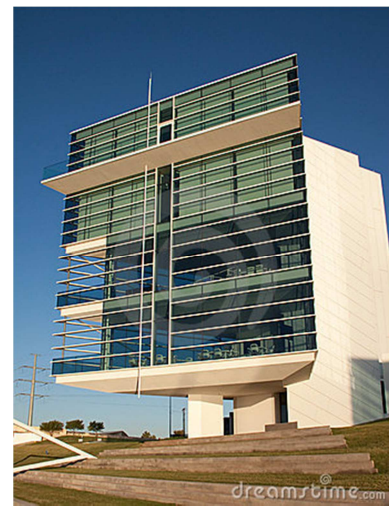
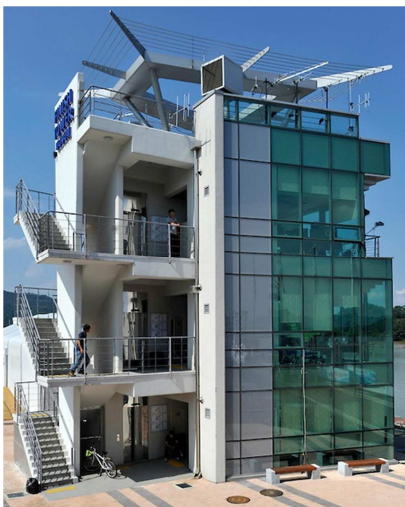


<i>Beltéri hajótároló</i>	<i>Kültéri hajótároló</i>	<i>Hajók mérlegelése</i>	<i>Versenyző mérlegelés</i>
<i>Csomag- / felszerelés-tároló</i>	<i>Csomagmegőrző</i>	<i>Öltözők</i>	<i>Zuhanyzók</i>



Céltorony
Világ bajnokság, Dél-Korea

Universiade, Kazan (Russia)



Lelátó – világ bajnokság, Dél-Korea



Magyar Evezős Szövetség 2013



Indító ponton

Automata indító rendszer

Regatta komplexumok lát képe:



1: Hajótároló

2: Főlétesítmény

3: Céltorony

4: Lelátó és konf-terem

Montreal



Schinias, Athen



시설소개 | Regatta Facilities

Boat House Area

- 1 Finish Tower (피니시 타워)
- 2 Marina Center (마리나 센터)
1F : Information Center (홍보안내)
Distribution Center (자료배포센터)
ITO/NTO (국제심판/국제심판관)
Medical Center (의료실)
Doping Control Center (도핑센터)
2F : Athletes Restaurant (선수사당)
3F : Athletes Rest Area (선수휴게실)
Shower Room (샤워실)
Massage Room (마사지실)
- 3 Boat House (보트하우스)
1F : Boat Storage (indoor) (보트보관소)
4 Athletes Weighing (선수몸무게 측정소)
5 Boat Weighing (보트무게 측정소)
6 Bag Drop Off (물품보관소)
7 Boat Storage (outdoor) (보트야외 주차대)
8 Ergometers (선수운동실)
9 Changing Room (선수탈의실)
10 Pain-relieving athletes rest area (장래인 휴게실)
(Classification Room) (장래인등급분류)
- 11 Para-rowing Ergometers (장애인 운동실)
12 Boat Builders Area (보트빌더구역)
13 Container Park (컨테이너 주차장)
14 Car Tent (자동차)
15 Bus Stop (시틀버스주차)
16 Accreditation Center (등록센터)
17 Security (보안)
18 Currency Exchange (환전소)
19 Convenience Store (편의점)
20 Cafeteria (카페테리아)
21 Bicycle Rental (자전거대여소)
22 First Aid (구조센터)
23 Kiss&Cry (키스&크라이)

Finish Area

- 24 TV Compound (국제신호제작)
- 25 Hospitality Tent(VIP Food) (귀빈사당)
- 26 Umpire Pontoon (심판 플랫폼)
- 27 Photographers Pontoon (사진기자 플랫폼)
- 28 Victory Ceremony (시상식대)
- 29 Grandstand (그랜드 스탠드)
1F : O.C Office, Team Managers Meeting Room (조직부, 회의실)
2F : FISAKRA, O.C. Office, Media Center (국제조정연맹 사무조정협회, 조직부, 미디어실)
- 30 Award Waiting Room, Mixed Zone (시상대기실, 인력부실)
- 31 Broadcasting Road (중계도로)
- 32 Temporary Stand (일민석)
- 33 Science Center (과학관)
- 34 Volunteer Lounge (자원봉사자쉼터)
- 35 Traditional Food Exhibition (향토음식전시)
- 36 Spectators Restaurant (관람객 식당)
- 37 Main Entrance (주출입구)
- 38 Ticket Sales (티켓소/등록)
- 39 Information Center (홍보안내소)
40 Convenience Store (편의점)
41 Souvenir Store (기념품판매대)
42 Local Products (농특산물)

Tangueum Lake International Rowing Regatta is an optimal venue in harmony with state-of-the-art facilities and a natural environment that allow athletes to display their best skills.

COOLING DOWN

2,000m

FINISH



Construction Completion Dates

JUL 2013: Phase I - Dredging and shaping of the Lake, FISA Course and Regatta Island

SEPT 2013: Phase I - Wave attenuation system, park amenities, bridges and basic infrastructure completed

OCT 2014: Phase II - Hotels, restaurants and shopping completed

JAN 2015: Phase IV - All vehicle structures to include Boathouse and Finish Tower completed

World-Class Rowing at Nathan Benderson

Nathan Benderson Park, located in Sarasota, Bradenton, Florida, is slated to become North America's rowing center by 2015. Over \$45 million is committed to the facility's future development, including a rowing center by 2013. Over \$45 million is committed to the facility's future development, including a rowing center by 2013. Over \$45 million is committed to the facility's future development, including a rowing center by 2013. Over \$45 million is committed to the facility's future development, including a rowing center by 2013.

The park will also be home to numerous other paddle sport competitors, from dragon boats to canoe polo. The park will also be home to numerous other paddle sport competitors, from dragon boats to canoe polo. The park will also be home to numerous other paddle sport competitors, from dragon boats to canoe polo.

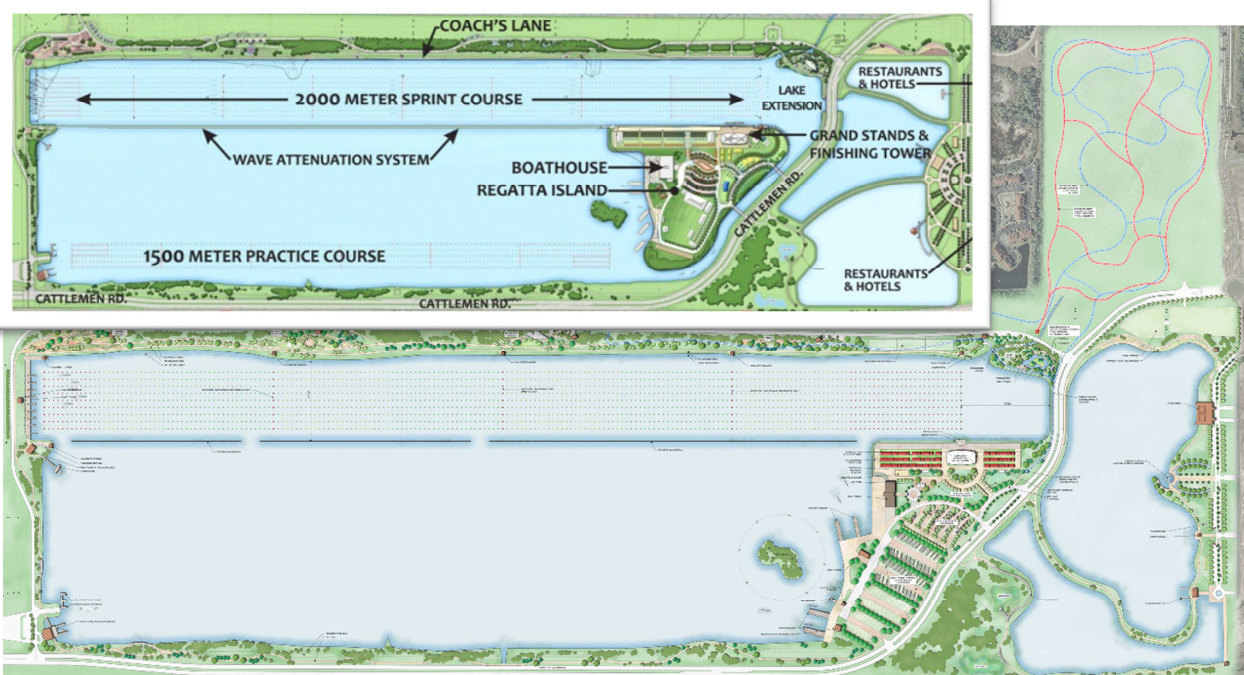
www.WorldClassRowing.com

A Master Planned World Class Rowing Facility & Aquatic Sports Center Opening in 2015!

www.Facebook.com/WorldClassRowing

Sarasota-Bradenton
Florida, USA
WORLD ROWING CHAMPIONSHIPS 2017
CANDIDATE VENUE

Aquatic and Running Sport Center - Natan Benderson Park – Sarasota – Bradenton, Florida



Bemutató: <http://www.youtube.com/watch?v=EOqt46R1jX8>

Kitekintés

Minden környező országban több évvel ezelőtt már látványos fejlesztéseket eszközöltek, ahol az evezős és kajak-kenu versenypálya mellett szabadidő park és 6 - 8 további sportág igényeit kiszolgáló létesítmények kerültek megvalósításra.

Zágráb - Jarun tó komplexum: versenyközpont-rekreációs-szabadidősport helyszín vízisportok-futás-kerékpár-strand-üdülőpart

évente	nemzetközi – felnőtt
évente	Croatia Open – nemzetközi
2009	világbajnokság – masters



Bécs – Új Duna komplexum – versenyközpont-közpark-kemping-szabadidős centrum

1991	Világbajnokság - felnőtt
2009	Világbajnokság - masters
évente	nemzetközi - junior
évente	nemzetközi, masters

Belgrád – Száva torkolat – szabadidőcentrum, szabadstrand – versenypálya komplexum

2012	Világkupa - felnőtt
2014	Európa-bajnokság - felnőtt
2003	U23 világbajnokság
2008	Világbajnokság - egyetemi
évente	nemzetközi - felnőtt, U23, április
évente	Balkan Championships, szept.



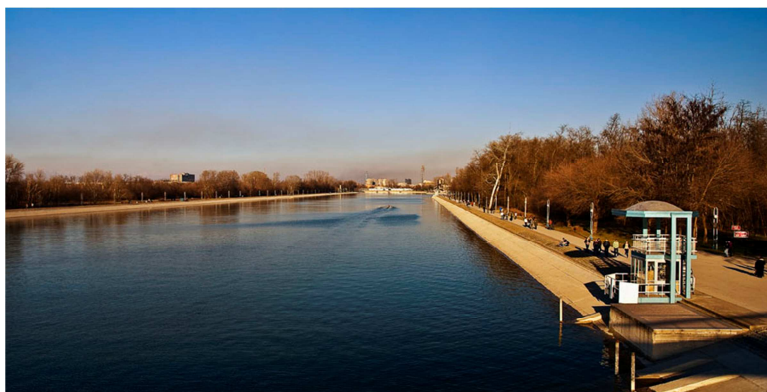
Racice / Rodnice (1) és Brno (2) (Cseh ország) –

2010	Racice, világbajnokság - ifjúsági
évente	Brno, nemzetközi - ifjúsági
2012	Racice, ORV



Plovdiv (Bulgária) – nemzetközi evezős központ

2011	Európa Bajnokság – felnőtt
2012	Világbajnokság – ifjúsági+felnőtt
2015	Világbajnokság – U23
2018	Világbajnokság - felnőtt
évente	nemzetközi – felnőtt, október



Minsk (Belorussia)

2012	új pálya, első nemzetközi verseny!
2013	Európa Bajnokság – ifjúsági



Varese

2012	Európa Bajnokság - felnőtt
2013	Világ bajnokság - masters
2014	Világ bajnokság – U23
2015	Világkupa - felnőtt
évente	nemzetközi – felnőtt, adaptív



Bled (Szlovénia)

2010	Világkupa - felnőtt
2011	Világ bajnokság - felnőtt
2012	Európa Bajnokság - ifjúsági
évente	nemzetközi – U23, ifjúsági
2017	Világ bajnokság - masters



Poznan (Lengyelország)

2009	Világ bajnokság
2007, 2015	Európa-bajnokság
2011	Világ bajnokság - masters
évente	nemzetközi
2008, 2016	Világkupa - felnőtt



A felsoroltakon kívül Európa minden országában rendeznek evezős világvversenyeket:
 Portugália, Spanyolország, Franciaország, Nagy-Britannia, Belgium, Hollandia, Svájc,
 Németország, Oroszország, Litvánia

Nemzetközi evezős és kajak-kenu versenypálya paraméterei

Terület igény	bruttó terület	100 hektár
	vízfelület	40 hektár
Versenypályák száma		8 pálya
Hosszméret	startvonal előtt	min. 50 méter
	versenypálya	2000 méter
	célvonal után	min. 200 méter
	teljes hossz	min. 2250 méter
Szélessége	pálya és partvonal között	2 x 27 méter = 54 méter
	versenypálya	8 x 13,5 méter = 108 méter
	teljes szélesség	162 méter
Bóják	versenypályánként	
	bója átmérő, szín	15 cm, élénksárga
	távolsága 0-100 méter	5 méter
	100- 2000 méter	10 méter
	0-100m, 1750 – 2000m	piros színű bóják
	250, 500, 750, 1000, 1250, 1500, 1750 méter résztávok	eltérő színű jelzőbóják
Vízmélység		min 3,5 méter

A PÁLYA ELHELYEZKEDÉSE

A pálya elhelyezkedése az uralkodó széliránnyal megegyező hosszanti irányú legyen, mindkét hosszanti oldalán beépítetlen területtel (kivéve a céltornyot), a pályát teljes egészében körbefutó kétsávos autópályával. A pályát körülvevő terület lehetőleg a pálya-vízszint fölött egy méterrel legyen. Folyó vízen (pl. Duna) nem lehet kialakítani evezős pályát. A kiszemelt területről visszamenőleg 10 évre rendelkezni kell meteorológiai adatokkal. (hőmérséklet, szélirány és erősség, páratartalom stb.)

PARTVONAL:

Fokozatos lejtésű a visszaverődő hullámok kiküszöbölésére

- Lehetőleg 1:4 – 1:6 lejtésű
- Függőleges fal nem határolhatja a versenypályát

A PÁLYA EGYÉB FELSZERELÉSEI:

- Időmérés (időmérő „tornyok” elhelyezése 500, 1000, 1500 méternél; kábelezés a pálya teljes hosszában)
- Elektromos és telefonhálózat, internetes végpontok kialakítása a média kiszolgálására alkalmas, a közvetítéseket a lehető legjobb minőségben biztosító technikai felszerelések telepítésének lehetőségével.

Külön felevező sáv kialakítása szükséges 100 méter szélességben a pálya teljes hosszában, a versenypályáktól „osztószigettel” is elválasztva (a szigeten út kialakítása).

A versenypálya mentén fák elhelyezése engedélyezett, de a parttól minimum 60 méter szabad területet kell hagyni, telepítésüknél figyelembe kell venni, hogy egyik pályának sem kedvezhetnek, ha az időjárási viszonyokat tekintjük.

KIÉPÍTENDŐ KISZOLGÁLÓ EGYSÉGEK A CÉL KÖRNYÉKÉN:

- Célvonal, buborékoltatással is megjelölve.
- Céltorony (háromszintes+tető)
- Versenyszervezői munkaterületek (irodák)
- Pályamenedzsment munkaterülete (iroda, de ez elhelyezhető a hajótárolók közelében is)
- Nézőtér, lelátók és kiszolgálóegységek (VIP, Média, csapatok számára kialakított helyek)
 - A célvonal közelében, a pályával párhuzamosan, 15-20 méterre a parttól.
 - Kapacitások: Olimpia 15-20 ezer férőhely; világbajnokság 8-12 ezer férőhely
- Médiaközpont és a „Mixed Zone” (ahol a versenyző a médiával, családtagjaival, ismerőseivel találkozhat)
- VIP területek és vendéglátás
- Kijelzők
 - A fő lelátóról és a vízről is jól látható helyen eredményjelző tábla elhelyezése: 35-85m²
 - Kivetítők a fő lelátóval szemközti oldalon 40-70 m²
 - A kivetítőknek közvetlenül kapcsolódniuk kell az időmérő berendezéshez, a célfotórendszerhez, a fognia kell a televíziós közvetítés jelét.
- Elsősegély
- Kikötő pontonok a díjátadáshoz, médiainterjúkhoz, versenybíróknak és a mentőszolgálatnak
- Nézők számára buszmegálló és parkoló terület a közelben

HAJÓTÁROLÓ TERÜLET ÉS ÉPÜLET KÖTELEZŐ ELEMEI:

- Hajótároló hangárok (állandó és ideiglenes):
- A teljes hajótároló terület (állandó és ideiglenes együtt) ideális esetben egy FISA vagy ICF világbajnokságra: 10 000 m²
- A hajótároló hangárok távolsága a vízre szálló pontontól nem haladhatja meg a 75 métert.
- Az állandó hajótároló hangár távolsága a parttól kb. 50 m és 20m a hajótároló területhez vezető úttól.

A HAJÓTÁROLÓ HANGÁR MÉRETEI:

- Figyelembe kell venni a nyolcas hajó hosszát: átlagosan 19,7 m
- A hajótartó állványok középvonala (tengelye) közti távolság 6 m
- Egy hajótároló egység:
 - Minimum 6 m széles, 19 m hosszú, 4 m magas (a padlótól a mennyezetig)
 - Ajánlott: 6 m széles, 21 m hosszú, 6 m magas.
- A kapu/bejárat minimum magassága: 260 cm

TOVÁBBI LÉTESÍTMÉNYEK A HAJÓTÁROLÓ TERÜLETEN:

- Vízreszálló pontonok (Vízreszállás csak a pálya hossz tengelyében engedélyezett.)
- Ellenőrző bizottság helyiségei (vízparton)
- Hajómérlegelés
- Versenyző mérlegelés
- Hajójavító
- Hajómosó

- Dopping ellenőrző és egyéb orvosi ellátásra alkalmas helyiségek
- Egyéb létesítmények a csapatok számára (öltözők, vizes blokkok)
- Masszázs helyiség
- Általános edzési lehetőség (tornaterem)
- Tárgyalók (csapatvezetői megbeszélésekhez)
- Pihenő területek és szolgáltatások
- Étkezési lehetőség (étterem, 400 főre)
- Információs központ
- Adminisztrátori és menedzsment irodák
- Csapatszállító menetrendszerinti járatok megállója és buszparkoló
- Hajószállító trélereknek parkoló

A RAJT TERÜLETÉN SZÜKSÉGES LÉTESÍTMÉNYEK

- Starttorony
- Fény-, és hangjelzések indító-berendezés
- Startpontonok
- Hangosítás
- Beállító, ellenőrző „házikó” a startvonallal egyvonalban
- Javító ponton
- Mellékhelyiségek

A PÁLYA MEGKÖZELÍTHETŐSÉGE:

A pályának közúton, vasúton és légi forgalom szempontjából jól megközelíthetőnek kell lennie, közvetlenül a versenypálya területét tömegközlekedési eszközzel is meg kell tudni közelíteni.

A szállások és a pálya között 30-40 perces utazás még elfogadható, de ideálisan 20 perc.

A különböző akkreditációkkal elérhető és elkülönített területek közúton is külön-külön megközelíthetők legyenek.

Külön bejáratok legyenek a különböző csoportoknak (csapatok, VIP, média, nézők stb.)

Az utak fontossága a televíziós közvetítések tekintetében hangsúlyozott (pályán körbefutó 6,5 méteres út)

Köztéri világítás szükséges

TELEVÍZIÓS KÖZVETÍTÉSEK

A FISA szempontjából fontos tényező a televíziós közvetítések minél jobb kiszolgálása, ennek összetevői sokrétűek: oldalsó felvételek a partról – autón a kamera (többek között ezért is szükséges az út) és közvetítő katamaránokból a vízről (felevező sáv fontossága). A pálya fekvése (pl. Észak-Déli), nap járása a várható közvetítési napszakban (délelőtti vagy délutáni közvetítések) mind meghatározó szerepet kapnak a döntésben.

Nemzetközi evezős versenyek

A Magyar Evezős Szövetség az alábbi versenyeket megpályázta.

2015 – **COUPE DE LA JEUNESSE** – SZOK (Szeged)

2016 – **EURÓPA-BAJNOKSÁG** – SZOK (Szeged)

Egy új, budapesti létesítmény esetén a MESZ további versenyekre pályázhatna:

VILÁGBAJNOKSÁG - FELNŐTT

Pályázati célkitűzés: 2022

feltételek: előtte Világkupát és Ifjúsági vagy U23 VB-t kell rendezni

- 25 versenyszámban rendezik a VB-t
- 80 résztvevő ország
- versenyszámonként 20-40 induló ország, 5-6 országból 70-80 fős csapat érkezik
- 8 versenynapból álló rendezvény, 4 – 8 nappal előtte érkeznek a csapatok
- naponta 2 x 3 óra verseny időszak (de / du)
- 10 percenként (döntőknél 15 percenként) követik egymást a futamok
- a fennmaradó időben többi edzésidőszak (7.00 – 20.00)
- szerdától – vasárnapig minden nap döntő futamokat rendeznek
- Televíziós közvetítés: csütörtök – vasárnap, sajtó 30-40 országból
- versenyt követő napon: FISA kongresszus 100+ ország küldöttei részvételével
- kísérő rendezvények és fogadások esténként
- szállásigény + catering (csapatok + FISA): 3000 fő (nézők, látogatók ezen felül)
- shuttle service: reptér – minden szálloda – versenypálya (folyamatos)

VILÁGKUPA - FELNŐTT

Pályázati célkitűzés: 2019 vagy 2020

feltételek: FISA kategóriájú versenypálya, FISA Tanács határozat
ha a versenypálya alapinfrastruktúra kész: 2018 nyár!

- 25 versenyszámban rendezik a VK-t
- versenyszámonként 15-30 induló ország, 5-6 országból 70-80 fős csapat érkezik
- 3 versenynapból álló rendezvény, 2 – 5 nappal előtte érkeznek a csapatok
- naponta (9.00 - 18.00) versenyidőszak, 8-10 percenként követik egymást a futamok
- a többi edzésidőszak (7.00 – 20.00) a verseny időszakon kívül
- döntő futamok: szombat és vasárnap
- Televíziós közvetítés: szombat – vasárnap, sajtó 20-30 országból

VILÁGBAJNOKSÁG – U23 VAGY JUNIOR

Pályázati célkitűzés: 2020

feltételek: FISA kategóriájú versenypálya,

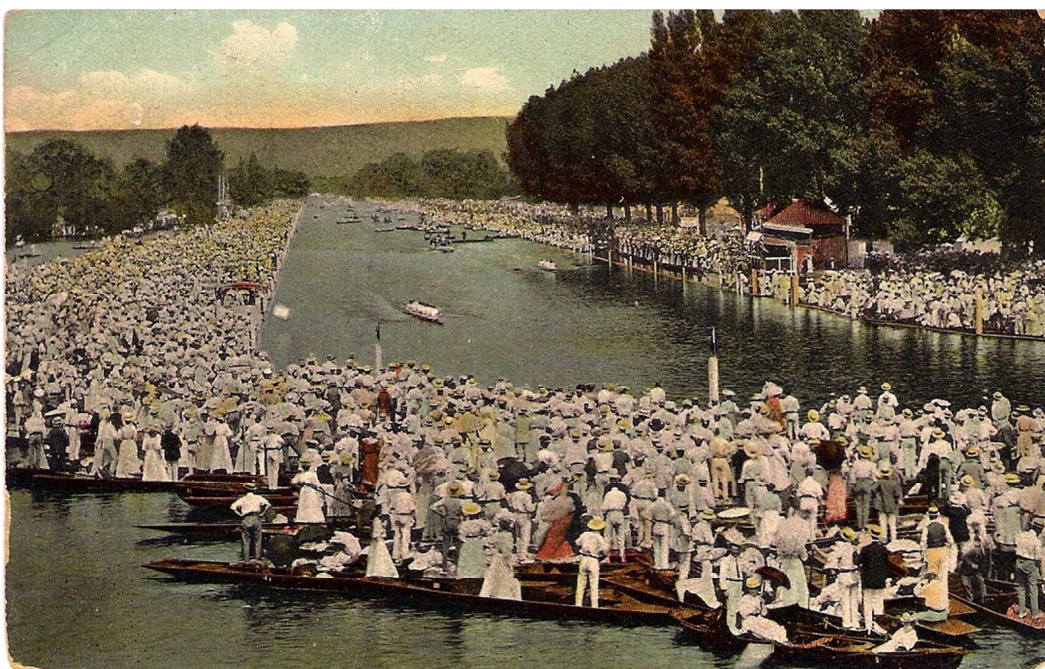
- U23 VB-t : 25 versenyszámban, Junior VB-t 13 versenyszámban rendezik
- versenyszámonként 20-30 induló ország, 5-6 országból 30-40 fős csapat érkezik
- 5 versenynapból álló rendezvény, 2 – 5 nappal előtte érkeznek a csapatok
- naponta 2 x 3 óra verseny időszak (de / du)
- 10 percnként (döntőknél 15 percnként) követik egymást a futamok
- a fennmaradó időben többi edzésidőszak (7.00 – 20.00)
- döntő futamok: szombat és vasárnap
- nincs televíziós közvetítés, helyette internetes közvetítés

VILÁGBAJNOKSÁG – MASTERS

Pályázati célkitűzés: 2021 vagy 2023

feltételek: FISA kategóriájú versenypálya,

- 120 versenyszámban/kategóriában rendezik a masters VB-t!!
- 20-40 induló ország, összesen 3000-5000 versenyző!!
- 4 versenynapból álló rendezvény, 1 nappal előtte érkeznek a csapatok
- időszak naponta 8.00 – 19.00 !
- 4 percnként követik egymást a futamok!
- a fennmaradó időben többi edzésidőszak (6.00 – 21.00)
- döntő futamok: minden futam (8 csapat) első helyezettje aranyérmeset kap
- nincs televíziós közvetítés, helyette internetes közvetítés
- szállásigény: camping, panzió, motel, szálloda-hotel 5000 fő részére
- Catering a helyszínen, önellátó, shuttle szolgáltatás nincs



Henley Regatta, 1870

ELŐZETES KÖLTSÉGBECSLÉS

A Budapest Észak-Csepel Szabadtéri Olimpiai és Szabadidős Sportkomplexum evezős sportlétesítményeihez

- nettó áron, ezer forintban, 2013. évi költségszinten és +/- 15%

1.	Koncepciót megalapozó, előkészítő munkák	660.000
2.	Tervezés, lebonyolítás, projekt mngt	2.500.000
3.	Szanálás, kiváltás, területszerzés	10.000.000
4.	Versenypálya medence	16.000.000
5.	Partvédelem, partalakítás	2.100.000
6.	Élővíz ellátás, vízszint szabályozás	5.000.000
7.	Útépités, közlekedés	15.000.000
8.	Céltorony, lelátó, tribün, egyéb létesítmény	1.300.000
9.	Technikai berendezések, hírközlés is	4.500.000
10.	Tároló, öltöző, edzőcentrum	2.000.000
		59.060.000